

# 사 업 보 고 서

제 14기

2014년 4월 1일 ~ 2015년 3월 31일

# 사업보고서

(제 14 기)

(사업연도 : 2014년 04월 01일부터 2015년 03월 31일까지)

증권선물위원회 귀중

주식회사의외부감사에관한법률 제3조의2의 규정에 의하여 사업보고서를 제출합니다.

2015년 06월 30일

회계법인명 : 이촌회계법인

대표이사 : 이 한 선 (인)



본점소재지 : 서울시 영등포구 여의도동 43 미원빌딩  
(전화번호 : 02-761-0717 )

작성책임자 : 소속 - 품질관리실 / 직위 - 상무 / 성명 - 김 삼 용 (인)

(전화번호 : 02-761-6205 )

## I. 회계법인의 개황

### 1. 목적

- 회계감사업무
- 회계에 관한 감정·증명·정리에 관한 업무
- 원가계산업무
- 법인설립·청산에 관한 회계 및 내부통제구조에 관한 입안업무
- 세무에 관한 대리 및 자문업무
- 경영자문·신용조사 및 평가업무
- 기업의 주식 또는 지분의 평가업무
- 기업매수 및 합병에 관한 업무
- 경영·경제정보의 조사수집 및 분석업무
- 전산용역에 관한 업무
- 기타 공인회계사법 제2조의 규정에 의한 직무에 부대되는 업무
- 보험 사무에 관한 업무
- 온실가스, 에너지 목표관리제와 관련된 검증 업무

### 2. 연혁

#### 가. 설립경과 및 설립 이후의 변동상황

(1) 회사의 설립일 : 2001년 11월 23일 법인설립

(2) 주사무소 소재지 및 그 변경

- 서울시 영등포구 여의도동 43 미원빌딩

(3) 분사무소 등의 설치 또는 폐쇄

- 2002년 4월 12일 대전 분사무소 설치  
(대전시 서구 둔산2동 1133)
- 2002년 6월 1일 강남 분사무소 설치  
(서울시 강남구 역삼동 720-22 유성빌딩 12층)
- 2002년 9월 16일 대구 분사무소 설치  
(대구시 서구 평리4동 1371-8 대구경총회관 6층)
- 2002년 11월 4일 강남 분사무소 이전 변경  
(서울시 서초구 서초동 1603-69 강남부속상가 12-302)
- 2005년 10월 27일 강남 분사무소 이전 변경  
(서울시 강남구 역삼동 824-9 수산빌딩 3층)
- 2006년 1월 24일 창원 분사무소 설치

- (경상남도 창원시 용호동 73-40)
- 2007년 06월 01일 경남 분사무소 명칭 변경  
(경상남도 창원시 용호동 73-40)
- 2006년 7월 21일 부산 분사무소 설치  
(부산시 금정구 부곡2동 294-1 금정프라자 4층)
- 2007년 06월 01일 호남 분사무소 설치  
(전라남도 목포시 상동 860-1)
- 2009년 07월 15일 대구 분사무소 이전 변경  
(대구시 달서구 신당동 1320-2)
- 2010년 11월 15일 부울 분사무소 설치  
(부산광역시 연제구 연산동 1242-27 경동빌딩 15층)
- 2012년 03월 30일 강남 분사무소 이전 변경  
(서울시 강남구 테헤란로78길 12(대치동))
- 2013년 04월 01일 강남 분사무소 폐쇄  
(서울시 강남구 테헤란로78길 12(대치동))
- 기말현재 소속공인회계사 87명으로 사업 영위 중

#### (4) 경영진의 중요한 변동

- 2012년 01월 12일자 사원총회 결의에 의거 이사가 '신영훈'에서 '이용상'으로 변경
- 2012년 03월 28일자 사원총회 결의에 의거 '강성식'이 사원에서 사임함
- 2012년 03월 30일자 사원총회 결의에 의거 '송주호'가 사원으로 취임함
- 2012년 03월 30일자 사원총회 결의에 의거 '백경민'이 사원으로 취임함
- 2012년 04월 12일자 사원총회 결의에 의거 이사가 '김종창'에서 '안장호'으로 변경
- 2012년 06월 21일자 사원총회 결의에 의거 '김창기'가 사원으로 취임함
- 2012년 06월 21일자 사원총회 결의에 의거 이사가 '안장호'에서 '고영보'으로 변경
- 2012년 06월 21일자 사원총회 결의에 의거 '이한선'이 사원으로 취임함
- 2012년 06월 21일자 사원총회 결의에 의거 '정준희'가 사원으로 취임함
- 2012년 06월 21일자 사원총회 결의에 의거 '문은주'가 사원에서 사임함
- 2012년 06월 21일자 사원총회 결의에 의거 '박찬혁'이 사원에서 사임함
- 2012년 06월 21일자 사원총회 결의에 의거 이사가 '박영원'에서 '최규진'으로 변경(부산)
- 2012년 06월 21일자 사원총회 결의에 의거 이사가 '이재홍'에서 '박진국'으로 변경(부산)
- 2012년 12월 31일자 사원총회 결의에 의거 이사가 '송주호'에서 '김학중'으로 변경
- 2012년 12월 31일자 사원총회 결의에 의거 이사가 '김인찬'에서 '박준호'으로 변경
- 2013년 02월 28일자 사원총회 결의에 의거 '장홍석'이 사원에서 사임함
- 2013년 03월 31일자 사원총회 결의에 의거 '정준희'가 사원에서 사임함
- 2013년 04월 26일자 사원총회 결의에 의거 '김정룡'이 사원에서 사임함
- 2013년 05월 20일자 사원총회 결의에 의거 이사가 '김영국'에서 '최종혁'으로 변경
- 2013년 05월 20일자 사원총회 결의에 의거 '이우진'이 사원으로 취임함 (13사업부 신설)
- 2014년 03월 21일자 사원총회 결의에 의거 '이용상'이 사원에서 사임함
- 2014년 05월 20일자 사원총회 결의에 의거 '이용석'이 사원으로 취임함 (14사업부 신설)
- 2014년 06월 25일자 사원총회 결의에 의거 '진영우'가 사원으로 취임함

- 2014년 06월 25일자 사원총회 결의에 의거 '김학중'이 사원에서 사임함
- 2014년 06월 25일자 사원총회 결의에 의거 '김철규'가 사원에서 사임함
- 2014년 06월 25일자 사원총회 결의에 의거 '김희대'가 사원으로 취임함
- 2014년 06월 25일자 사원총회 결의에 의거 '김명진'이 사원으로 취임함
- 2014년 06월 25일자 사원총회 결의에 의거 '원재훈'이 사원으로 취임함
- 2014년 06월 25일자 사원총회 결의에 의거 '임지용'이 사원으로 취임함
- 2014년 06월 25일자 사원총회 결의에 의거 '최규진'이 사원에서 사임함
- 2014년 06월 25일자 사원총회 결의에 의거 '양지혁'이 사원으로 취임함
- 2014년 06월 25일자 사원총회 결의에 의거 '박재영'이 사원으로 취임함
- 2014년 06월 25일자 사원총회 결의에 의거 '박진국'이 사원에서 사임함
- 2014년 06월 25일자 사원총회 결의에 의거 '문헌배'가 사원으로 취임함
- 2014년 08월 20일자 사원총회 결의에 의거 '김성훈'이 사원으로 취임함
- 2014년 11월 14일자 사원총회 결의에 의거 '신동진'이 사원으로 취임함

(5) 사업목적의 중요한 변동 : 해당사항 없음

(6) 기타 설립 이후 중요한 변동 상황 : 해당사항 없음

**나. 상호의 변경**

- 해당사항 없음

**다. 합병, 영업양수 또는 영업양도**

- 해당사항 없음

### 3. 자본금 변동사항

(단위 : 원, %)

일자	변경전 자본금	증자(감자)금액	변경후 자본금	변동원인
2005.05.27.	550,000,000	50,000,000	600,000,000	유상증자
2005.08.05.	600,000,000	50,000,000	650,000,000	유상증자
2006.01.24.	650,000,000	50,000,000	700,000,000	유상증자
2006.08.07.	700,000,000	50,000,000	750,000,000	유상증자
2007.06.01.	750,000,000	50,000,000	800,000,000	유상증자
2007.09.12.	800,000,000	50,000,000	850,000,000	유상증자
2009.03.16.	850,000,000	50,000,000	900,000,000	유상증자
2009.04.30.	900,000,000	50,000,000	950,000,000	유상증자
2010.11.09.	950,000,000	50,000,000	1,000,000,000	유상증자
2014.05.20	1,000,000,000	50,000,000	1,050,000,000	유상증자

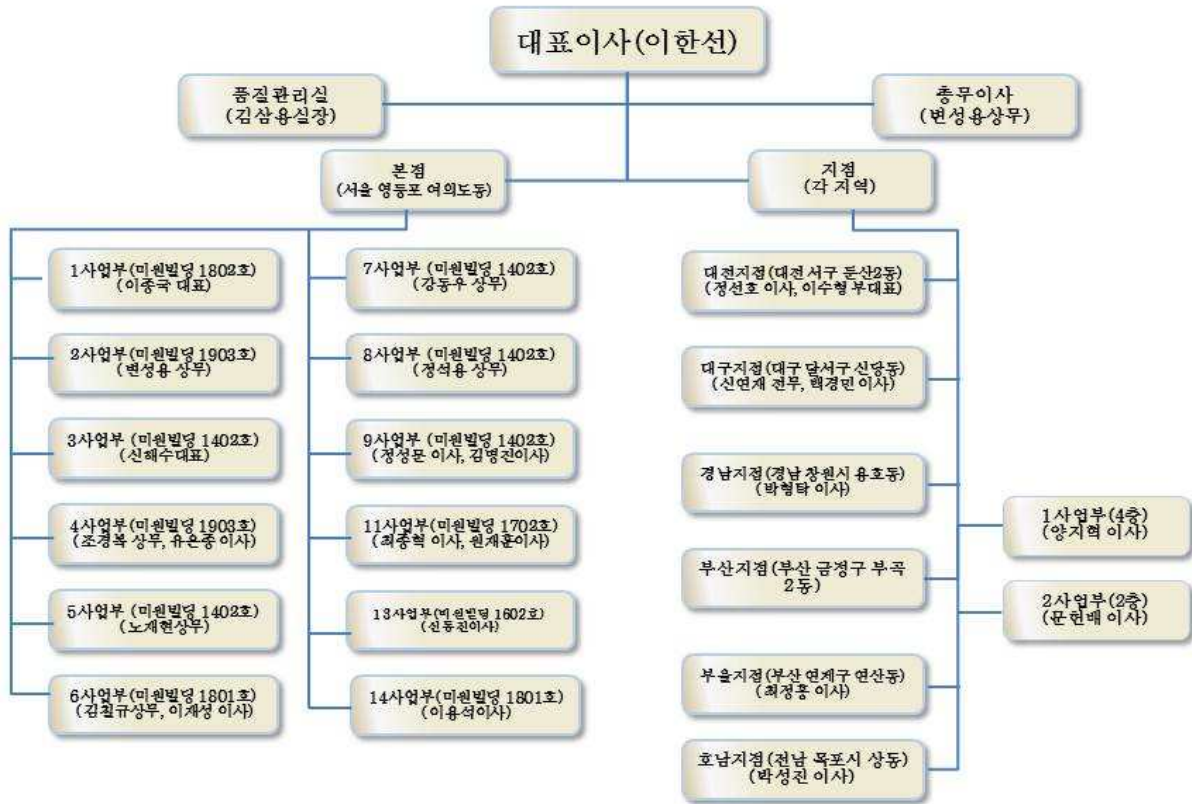
### 4. 외국법인과의 제휴 현황

(단위 : 개, 명, 원)

구분	내용	
제휴일자	2011년 1월 1일 ~	
제휴회사 개황	회사명	Morison International Limited
	국적	영국
	소재지	12 Port House, Plantation Wharf, London, SW11 3TY, United Kingdom
	주요 업무	회계감사, 세무, 경영컨설팅 등 공인회계사 업무 관련 서비스
	회원사 분포국가수	총 60개국
	소속 전문가수	4,689명
제휴형태	Memberfirm	
제휴내용	감사 등 품질관리, 임직원교육, 인적자원 및 정보공유	

5. 조직도

<이촌회계법인 조직도>



## 6. 주사무소 및 분사무소 현황

사무소	소재 도시명	주소	우편번호	대표 전화번호	인터넷 홈페이지
주사무소	서울	서울시 영등포구 여의도동 43 미원빌딩 1903호	150-733	(02) 761-0717	www.e-chon.co.kr
분사무소	대전	대전시 서구 둔산2동 1133 대전상공회의소 5층	302-708	(042) 472-2124	"
	대구	대구시 달서구 신당동 1320-2 이앤씨이노비즈타워 910호	704-919	(053) 571-2017	"
	경남	창원시 용호동 73-40 남강빌딩 6층	641-041	(055) 281-2865	"
	부산	부산시 금정구 부곡2동 294-1 금정프라자 2, 4층	609-322	(051) 7150-100 (051) 518-3800	"
	호남	전라남도 목포시 상동 860-1 포르모빌딩 4층	530-822	(061) 273-2000	"
	부울	부산시 연제구 연산5동 1141-9 해원빌딩 3층	611-828	(051)715-0200	"
합계		7개 사무소	-	-	-

## 7. 품질관리제도 구축·운영 현황

### 가. 감사인의 품질보장을 위한 운영책임

- 감사인의 조직 및 운영 등에 관한 규정에 의하여 이촌회계법인(이하 “이촌”)의 품질관리규정 및 품질관리업무 운영 및 업무에 관한 지침을 정함으로써 이촌에 소속된 공인회계사가 수행하는 업무의 품질향상을 위한 품질관리제도를 수립한다.
- 이촌의 품질관리제도 구축과 운영에 대한 궁극적인 책임은 대표이사에게 있으며, 공인회계사업무의 질적인 향상과 감사의견 표명의 객관성과 통일성을 유지하고, 공인회계사 윤리사항의 실천 및 독립성을 준수하고 법인의 자체연수계획의 수립과 실시를 위한 품질관리실의 효율적인 운영을 그 목적으로 한다.
- 품질관리실의 업무는 다음의 업무를 포함한다.
  - (1) 회계감사업무 내용의 심리
  - (2) 자체연수계획 수립 및 실시
  - (3) 윤리사항의 실천과 독립성 준수에 대한 감독



(4) 규정 제11조의 2에 의한 준법감시인의 업무

나. 윤리적 요구사항

- 소속 공인회계사 및 기타 임직원은 직무를 행함에 있어 다음의 윤리강령을 행동양식의 기본원칙으로 삼고, 윤리기준을 준수하여야 한다.
  - 성실(Integrity)
  - 공정(Objectivity)
  - 전문가적 적격성과 정당한 주의(Professional Competence and Due care)
  - 비밀유지(Confidentiality)
  - 전문가적 품위(Professional Behavior)
  
- 구성원의 독립성 준수를 위하여 품질관리실은
  - 독립성 유지 정책을 수립하고, 그 운영 전반을 총괄하며,
  - 독립성 정책에 대한 교육계획을 수립 및 구성원에게 관련 교육을 실시하며,
  - 모든 구성원들로부터 독립성 정책과 절차의 준수여부에 대하여 매년 1회 이상 문서화된 확인서(전자문서도 가능)를 징구한다.
  
- 독립성 위배사항의 발견된 경우 운영규정 및 품질관리규정에 따라 징계조치한다.

다. 업무의 수입과 유지

- 품질관리책임자는 인증업무의 수입 및 계속 여부에 관한 법인의 정책과 절차의 준수 여부를 관리하고 통제한다.
  
- 업무의 수입과 계속 여부를 결정할 때에는 해당 계약 내용에 대하여 인증업무수입평가서를 작성하여 품질관리책임자의 사전 검토를 받아 업무 수행으로부터 발생하는 위험을 최소화 한다.

라. 인적 자원

- 품질관리책임자는 적임자를 채용하기 위한 법인의 정책과 절차가 준수되고 있으며 인력소요계획이 달성되고 있는지 여부를 매년 평가한다.
  
- 품질관리실은 법인의 전반적인 위험관리절차와 방침 및 그 내용에 대한 사항을 모든 임직원에게 적절히 교육하여야 한다.
  
- 각 사업본부장은 각 사업본부의 업무와 관련된 특정 위험관리절차 및 세부내용을 교육하여야 한다.

마. 업무의 수행

- 품질관리 책임자는 해당 역할을 수행할 적절한 역량, 적격성, 권한 및 가용시간이 있는 담당이사에게 각 인증업무별 수행책임을 배정한다.
  
- 인증업무 수행팀은 수행할 업무의 목적을 이해하고 해당 업무에 적용되는 기준을 준수하

기 위한 업무 수행 계획을 수립하여야 한다.

- 감사보고서(반기검토보고서를 포함한다)는 발행 전에 품질관리실의 사전품질관리를 거쳐 대표이사의 승인을 받아야 한다.
- 품질관리실은 감사보고서 발간 이후에 수행되는 감사조서의 Review 로서 외부 Review 에 대처하고 이촌의 전반적인 감사품질 증진을 위하여 사후품질관리를 실시한다.

바. 모니터링

- Monitoring은 대표이사의 위임이나 지시에 의거하여 품질관리실에서 실행하고, 대표이사는 Monitoring의 실시 상황과 수준을 감독한다.
- 대표이사는 특정 Monitoring활동을 직접 수행할 수 있다.
- 사원총회나 대표이사는 특정사항에 대하여 Monitoring을 실시할 주체를 정할 수 있다.

8. 외국 회계감독기구 등록 및 관련 감사업무 현황

가. 외국 회계감독기구 등록 현황

국가명	회계감독기구명	등록일자	최근 수감기간	비 고
		해당사항 없음		

나. 외국증권시장 상장기업에 대한 감사현황

국가명	회계감독기구명	등록일자	최근 수감기간	비 고
		해당사항 없음		

## 9. 국제회계기준 도입에 대한 준비상황

### 가. 전문부서 구성 및 운영현황

- IFRS 전담부서를 별도로 운영하고 있지 않으나, 다음과 같이 해당 부서에서 관련 업무를 수행하고 있음.

부서명	담당 인원	업무
품질관리실 및 각 사업부	품질관리실 및 사업부별 각각 1명	IFRS 자문, 교육계획 및 사례연구

### 나. 전문인력 확보현황

#### ① 자체 인증기준 설정 및 운용현황

- 품질관리실 : 공인회계사회 또는 인증기관 IFRS 강의 연 20시간 이상 이수
- 감사부서 : 공인회계사회, 내부 정기연수 또는 인증기관 IFRS 강의 연 10시간 이상

#### ② 전문인력 보유현황

(단위 : 명)

	품질관리부문	외부감사부문	기타업무부문	계
이사	1	14	-	15
소속공인회계사	1	32	-	33
계	2	46	-	48

### 다. 교육훈련 프로그램 현황 및 실시 실적

- 2014년 09월 25일 ~ 2014년 09월 26일 : 2014년도 사내 정기연수 11시간 실시 (국제회계기준서 강의 포함)
- 2013년 10월 17일 ~ 2013년 10월 18일 : 2013년도 사내 정기연수 10시간 실시 (국제회계기준서 강의 포함)
- 2012년 09월 20일 ~ 2012년 09월 21일 : 2012년도 사내 정기연수 10시간 실시 (국제회계기준서 강의 포함)
- 2011년 09월 22일 ~ 2011년 09월 23일 : 2011년도 사내 정기연수 10시간 실시 (국제회계기준서 강의 포함)

## II. 주요사업의 내용

### 1. 사업의 개요

#### 가. 업무개황

IMF 관리체제 이후 회계서비스 업계는 한층 고조된 감사위험에 직면하게 되는 등 회계서비스 환경은 급격하게 변화하였다. 회계투명성 제고로 압축되는 안팎의 요구는 대외적으로는 세계은행, 대내적으로는 시민단체에 이르기까지 확대되었으며, 이에 따른 감독기관의 규제도 강화되고 있다. 회계서비스 환경이 급격하게 변화하면서 회계서비스 업계의 대응도 발 빠르게 진행되었다. 국제기구의 요구와 시장의 감시기능 강화, 규제와 경쟁의 강화에 대처하기 위하여 회계법인들은 자체프로그램을 통하여 구성원의 직무능력과 윤리의식 제고를 도모하고 경영혁신을 통하여 체제를 정비하고 있다. 특히 감사위험의 증대에 각종 소송을 대비한 전문인배상보험에 대한 관심도 높아졌다.

당 회계법인은 2001년에 설립된 회계법인으로 회계감사, 기업진단, 세무컨설팅 및 기장대리업무가 그 동안의 주요 업무였으나 최근에는 기업 합병 등에 대한 자문, 코스닥 컨설팅 등으로 사업 영역이 확대되고 있다.

#### 나. 당해 사업연도 중 특기할 만한 실적

- 특기사항 없음.

### 2. 수입금액 명세서

(단위 : 백만원, %)

구분		2014(당기)		2013(당기)		2012(전기)	
		금액	비중	금액	비중	금액	비중
회계 감사	외감대상	6,768	21.7	6,179	22.6	6,191	24.4
	비외감대상	1,292	4.1	1,283	4.7	2,150	8.5
세무		13,991	44.8	11,916	43.7	11,047	43.5
컨설팅		9,174	29.3	7,842	28.8	5,923	23.3
기타		28	0.1	53	0.2	60	0.2
합계		31,253	100	27,273	100	25,371	100

### 3. 외감법에 의한 감사실적

#### 가. 감사실적 총괄표

(단위 : 사)

구분	감사대상회사	당 기	전 기
개별재무제표 감사보고서	주권상장법인	-	-
	코스닥상장법인	26	26
	금융위등록법인	-	-
	기타 법인	421	421
	합계	447	447
연결재무제표 감사보고서	주권상장법인	-	-
	코스닥상장법인	21	21
	금감위등록법인	-	-
	기타법인	19	19
	합계	40	40
결합재무제표 감사보고서		-	-

#### 나. 개별재무제표 감사실적

##### (1) 자산규모별 현황

(단위 : 사)

구 분	주권상장 법인	코스닥상장 법인	금융위 등록법인	기타 법인	계
2조원 이상	-	-	-	-	-
1조원이상 ~ 2조원 미만	-	-	-	-	-
5,000억원이상 ~ 1조원 미만	-	-	-	-	-
1,000억원이상 ~ 5,000억원 미만	-	8	-	23	31
500억원이상 ~ 1,000억원 미만	-	11	-	46	57
100억원이상 ~ 500억원 미만	-	6	-	318	324
100억원 미만	-	1	-	34	35
계	-	26	-	421	447

(2) 연속감사 현황

(단위 : 사)

구분	1년차(신규)	2년차	3년차	4년차	5년차	6년차	7년차이상	계
주권상장법인	-	-	-	-	-	-	-	-
코스닥상장법인	5	2	2	2	1	6	8	26
계	5	2	2	2	1	6	8	26

(3) 감사의견 현황

(단위 : 사)

구분	적정	한정	부적정	의견거절	계
주권상장법인	-	-	-	-	-
코스닥상장법인	25	-	-	1	26
금융위등록법인	-	-	-	-	-
기타법인	389	11	2	19	426
계	414	11	2	20	447

다. 연결재무제표 감사실적

연번	지배회사명	종속회사수	감사의견
1	베리타스인베스트먼트	2	적정
2	효성오앤비	1	적정
3	기가레인	2	적정
4	케이엔더블유	3	적정
5	인화정공	4	적정
6	에스코넥	4	적정
7	대성파인텍	1	적정
8	상신이디피	2	적정
9	CMG계약	2	적정
10	에스에프씨	1	적정
11	휴비츠	1	적정
12	모두투어	7	적정
13	피앤이솔루션	2	적정
14	케이엠	6	적정
15	와이즈파워	3	의견거절
16	영남제분	5	적정
17	아이에스시	4	적정
18	지어소프트	2	적정
19	옵트론텍	6	적정
20	성호전자	2	적정
21	플렉스컴	2	적정
22	스틸카스피	1	의견거절
23	플러스자산운용	1	적정
24	토파즈	1	적정
25	테카시스템	4	적정
26	금영	6	적정
27	에이치디엑스	1	적정
28	동남유지	1	적정
29	코맥스카본	1	적정
30	홍아	2	적정
31	홍아포밍	1	적정
32	광성	1	적정
33	대전복합터미널	1	적정
34	홍진	1	적정
35	션시멘트	1	적정
36	인스펙트	1	적정
37	홍진산업	1	적정
38	이코니	1	적정
39	금창	1	적정
40	에스엠에스	1	적정

라. 결합재무제표 감사실적

- 해당사항 없음

연번	기업집단명	작성회사명	소속계열회사수	감사의견
		해당사항 없음		

Ⅲ. 이사·사원·소속공인회계사 및 기타 직원 현황

1. 인력 총괄

(단위 : 명)

사무소	소재 도시명	공인회계사				소계	기타직원 (비공인 회계사)	계
		사원	(이사)	소속공인회계사				
				등록	수습			
주사무소	서울	21	(21)	36	4	61	46	107
분사무소	대전	2	( 2 )	2	1	5	4	9
	대구	2	( 2 )	3	-	5	23	28
	경남	1	( 1 )	2	-	3	22	25
	부산	4	( 4 )	7	1	12	41	53
	호남	1	( 1 )	3	-	4	32	36
	부울	1	( 1 )	2	-	3	25	28
소계		11	( 11 )	19	2	32	147	179
합계		32	( 32 )	55	6	93	193	286



## 2. 사원(출자)·이사 현황

(단위 : %)

연번	성명	직위	담당업무	근무기간	개업경력	출자비율
1	이한선	대표이사	대표,사업부관리	2003.01(12년 2개월)	1997.03(18년)	6.9
2	이종국	이 사	사업부관리	2011.06 (3년 9개월)	1997.10(17년 5개월)	4.8
3	이영미	이 사	사업부관리	2003.03(12년)	2006.03(9년)	0.0
4	변성용	이 사	사업부관리	2003.10(11년 5개월)	2002.10(12년 5개월)	9.5
5	진영우	이 사	사업부관리	2010.09(4년 6개월)	1998.07(16년 8개월)	0.0
6	신해수	이 사	사업부관리	2007.03(8년)	1995.11(19년 4개월)	4.3
7	김창기	이 사	사업부관리	2008.08 (6년 7개월)	1997.09(16년 6개월)	0.5
8	조경복	이 사	사업부관리	2002.01(13년 2개월)	1996.10(18년 5개월)	2.4
9	유은중	이 사	사업부관리	2007.07(7년 8개월)	2003.09(11년 6개월)	0.2
10	노재현	이 사	사업부관리	2008.04(7년)	1999.09(15년 6개월)	4.8
11	김희대	이 사	사업부관리	2010.10(4년 5개월)	2008.10(6년 5개월)	2.4
12	이재성	이 사	사업부관리	2005.11(8년 5개월)	2002.09(12년 6개월)	2.4
13	강동우	이 사	사업부관리	2007.06(7년 9개월)	2006.11(8년 4개월)	4.8
14	정석용	이 사	사업부관리	2003.10(11년 5개월)	1998.09(16년 6개월)	4.8
15	정성문	이 사	사업부관리	2007.11(7년 4개월)	2001.10(13년 5개월)	0.0
16	김명진	이 사	사업부관리	2012.09(2년 6개월)	1999.10(19년 5개월)	4.8
17	원재훈	이 사	사업부관리	2010.11 (4년 4개월)	2004.10(10년 5개월)	2.4
18	최종혁	이 사	사업부관리	2010.10 (4년 5개월)	2004.10(10년 5개월)	2.4
19	이우진	이 사	사업부관리	2012.08 (2년 7개월)	2010.12(4년 3개월)	0.0
20	신동진	이 사	사업부관리	2014.04 (11개월)	1993.11(21년 4개월)	4.8
21	이용석	이 사	사업부관리	2011.07 (3년 8개월)	2005.11(9년 4개월)	4.8
22	정선호	이 사	사업부관리	2002.04(13년)	1997.09(17년 6개월)	2.5
23	이수형	이 사	사업부관리	2002.04(13년)	1993.11(21년 4개월)	2.4
24	신연재	이 사	사업부관리	2007.01(8년 2개월)	1997.02(17년 1개월)	2.4
25	백경민	이 사	사업부관리	2009.06(5년 9개월)	1998.10(16년 5개월)	2.4
26	박형탁	이 사	사업부관리	2008.07(6년 8개월)	2003.09(11년 6개월)	4.8
27	양지혁	이 사	사업부관리	2006.10(8년 5개월)	2003.09(11년 6개월)	2.4
28	박재영	이 사	사업부관리	2011.06(3년 9개월)	2003.09(11년 6개월)	2.4
29	문헌배	이 사	사업부관리	2007.04(8년)	1986.02(24년 1개월)	2.4
30	김성훈	이 사	사업부관리	2013.07(1년 8개월)	2007.09(7년 6개월)	2.4
31	최치영	이 사	사업부관리	2007.07(7년 8개월)	2002.10(12년 5개월)	4.8
32	최정홍	이 사	사업부관리	2011.04(4년)	1996.02(19년 1개월)	4.8
						100

### 3. 공인회계사 변동 현황

(단위 : 명)

사무소명	기초인원	증가	감소	기말인원
주사무소	50	7	-	57
대전사무소	4	-	-	4
대구사무소	3	2	-	5
경남사무소	3	-	-	3
부산사무소	19	-	8	11
호남사무소	4	-	-	4
부울지점	4	-	1	3
합 계	87	9	9	87

### 4. 소속공인회계사의 경력 현황

(단위 : 명)

사무소명	1년미만	1년이상~ 3년미만	3년이상~ 5년미만	5년이상~ 10년미만	10년이상~ 15년미만	15년이상	계
주사무소	1	5	15	15	15	6	57
대전사무소	-	1	-	-	-	3	4
대구사무소	-	-	-	2	1	2	5
경남사무소	-	-	1	1	1	-	3
부산사무소	-	-	-	3	6	2	11
호남사무소	-	-	-	-	1	3	4
부울지점	-	-	-	2	-	1	3
합 계	1	6	16	23	24	17	87

5. 전문자격증 소지 현황

(단위 : 명)

구분	전문자격증명	인원
국외	CISA	1
국외	AICPA	-
계		1

IV. 재무에 관한 사항

1. 재무제표

가. 재무상태표

재 무 상 태 표

제 14 기 2015년 3월 31일 현재

제 13 기 2014년 3월 31일 현재

제 12 기 2013년 3월 31일 현재

(단위 : 원)

과 목	제 13 기	제 12 기	제 11 기
<b>자 산</b>			
<b>I.유 동 자 산</b>	<b>11,446,071,232</b>	<b>9,782,640,526</b>	<b>8,882,510,131</b>
(1)당 좌 자 산	11,446,071,232	9,782,640,526	8,882,510,131
현금및현금성자산	3,825,368,325	2,821,268,829	1,689,390,431
금융상품	1,000,000	1,000,000	28,305,149
외상매출금	6,093,425,675	6,335,623,403	6,539,080,171
대손충당금	(60,879,240)	(63,414,759)	(65,222,063)
유가증권	-	-	-
단기대여금	593,421,429	343,267,109	188,674,948
미수수익	56,696,197	56,459,493	45,108,276
미수금	755,382,980	121,635,791	230,298,399
선급금	28,678,722	25,574,222	73,208,791
선급비용	24,341,519	21,492,366	15,809,043
부가세대금	-	8,429,206	383,088
당기법인세자산	128,635,625	111,304,866	137,473,898
전도금	-	-	-
(2)채 고 자 산	-	-	-
<b>II.비 유 동 자 산</b>	<b>2,679,297,914</b>	<b>2,683,047,548</b>	<b>2,396,973,836</b>
(1)투 자 자 산	140,942,330	131,519,623	171,808,121
매도가능증권	-	-	490,000
손해배상공동기금	85,499,067	85,269,343	127,339,640
보험예치금	55,443,263	46,250,280	43,978,481
(2)유 형 자 산	710,549,364	827,347,338	589,421,630
차량운반구	535,577,363	544,651,978	337,286,485
비품	121,204,468	173,754,211	137,272,037
시설장치	53,767,533	108,941,149	114,863,108
(3)무 형 자 산	44,245,886	13,184,003	27,070,001
영업권	1,000	1,000	10,000,000
소프트웨어	44,244,886	13,183,003	17,070,001
(4)기타비유동자산	1,783,560,334	1,710,996,584	1,608,674,084
임차보증금	1,286,406,104	1,259,406,104	1,220,406,104
기타보증금	206,422,250	160,858,500	97,536,000
전신전화가입권	1,455,980	1,455,980	1,455,980
회원권	289,276,000	289,276,000	289,276,000
<b>자 산 총 계</b>	<b>14,125,369,146</b>	<b>12,465,688,074</b>	<b>11,279,483,967</b>

과 목	제 14 기	제 13 기	제 12 기
<b>부 채</b>			
<b>I.유 동 부 채</b>	<b>10,294,538,218</b>	<b>8,742,205,296</b>	<b>7,684,137,272</b>
외 상 매 입 금	25,591,393	10,165,697	16,506,287
미 지 급 금	1,954,110,322	1,691,949,702	1,536,193,316
예 수 금	549,637,640	251,622,125	144,957,788
부가세 예수금	599,740,338	584,989,411	514,841,362
선 수 금	339,468,217	336,967,870	370,305,326
단 기 차 입 금	2,939,491,201	2,820,165,963	2,631,252,979
미 지 급 비 용	1,099,823,741	787,421,553	537,227,608
손해배상준비금	2,786,675,366	2,258,922,975	1,932,852,606
<b>II.비 유 동 부 채</b>	<b>724,389,426</b>	<b>767,652,803</b>	<b>662,181,635</b>
기타	228,910	-	-
퇴직급여충당부채	724,160,516	759,276,103	655,044,935
장기미지급금	-	-	-
주.임.종장기차입금	-	8,376,700	7,136,700
<b>부 채 총 계</b>	<b>11,018,927,644</b>	<b>9,509,858,099</b>	<b>8,346,318,907</b>
<b>자 본</b>			
<b>I.자 본 금</b>	<b>1,050,000,000</b>	<b>1,000,000,000</b>	<b>1,000,000,000</b>
자 본 금	1,050,000,000	1,000,000,000	1,000,000,000
<b>II.자 본 잉 여 금</b>	-	-	-
사업부출자전도금	-	-	-
<b>III.자 본 조 정</b>	-	-	-
<b>IV.기타포괄손익누계</b>	-	-	-
<b>V.이익잉여금</b>	<b>2,056,441,502</b>	<b>1,955,829,975</b>	<b>1,933,165,060</b>
미처분이익잉여금	2,056,441,502	1,955,829,975	1,933,165,060
<b>자 본 총 계</b>	<b>3,106,441,502</b>	<b>2,955,829,975</b>	<b>2,933,165,060</b>
<b>부 채 와 자 본 총 계</b>	<b>14,125,369,146</b>	<b>12,465,688,074</b>	<b>11,279,483,967</b>

나. 손익계산서

손익계산서

제 14 기 2014년 4월 1일부터 2015년 3월 31일까지  
 제 13 기 2013년 4월 1일부터 2014년 3월 31일까지  
 제 12 기 2012년 4월 1일부터 2013년 3월 31일까지

(단위 : 원)

과 목	제 14기	제 13기	제 12 기
<b>I.매 출 액</b>	<b>31,252,694,499</b>	<b>27,272,921,368</b>	<b>25,371,577,546</b>
경영자문및지도수입	9,172,887,581	7,842,092,437	5,923,181,545
회 계 감 사 수 입	6,767,522,383	6,179,286,531	6,190,977,661
세무대리및조정수입	5,275,020,674	5,408,267,279	4,503,733,151
기 업 진 단 수 입	27,854,546	53,028,190	60,313,636
기타회계감사 수입	519,727,272	750,749,323	1,613,029,859
임의회계감사 수입	772,102,937	532,158,549	537,187,736
회계및기장대리수입	8,717,579,106	6,507,339,059	6,543,153,958
<b>II.매 출 원 가</b>	-	-	-
<b>III.매 출 총 이 익</b>	<b>31,252,694,499</b>	<b>27,272,921,368</b>	<b>25,371,577,546</b>
<b>IV.판매비와관리비</b>	<b>31,120,740,229</b>	<b>27,210,047,722</b>	<b>25,229,924,182</b>
임 원 급 여	3,017,770,777	2,484,020,915	1,626,779,306
직 원 급 여	7,785,483,544	6,960,885,240	7,451,813,453
상 여 급	2,516,069,354	2,245,729,583	1,671,895,447
제 수 당	157,985,180	150,642,290	152,133,714
잡 급	71,129,485	111,776,841	175,429,188
퇴 직 급 여	741,457,966	838,466,736	1,485,615,278
복 리 후 생 비	2,822,740,209	2,606,657,761	2,438,784,134
여 비 교 통 비	1,020,270,695	887,941,635	1,082,207,398
접 대 비	615,012,167	378,617,853	300,136,438
통 신 비	290,652,482	264,401,812	272,483,805
수 도 광 열 비	90,784,959	70,455,386	66,804,013
전 력 비	15,137,825	14,419,542	24,882,139
세 금 과 공 과 금	340,449,623	390,156,796	252,930,209
감 가 상 각 비	434,500,122	346,213,626	333,902,866
지 급 임 차 료	736,642,230	621,165,933	571,739,501
수 선 비	117,197,097	73,931,394	95,217,663
보 험 료	440,241,396	425,687,108	204,317,523
차 량 유 지 비	763,494,001	706,406,387	739,694,602
운 반 비	128,754,648	102,129,002	105,715,414
교 육 훈 련 비	142,759,975	67,456,273	131,316,300
도 서 인 쇄 비	384,746,672	354,370,490	380,371,702
회 의 비	114,644,693	126,414,619	214,487,090
사 무 용 품 비	314,888,240	267,572,255	325,084,370
소 모 품 비	930,252,631	855,628,205	968,345,998
지 급 수 수 료	4,691,169,462	3,567,715,621	2,146,673,342
보 관 료	37,614,101	9,455,659	7,740,981
광 고 선 전 비	78,525,254	48,796,074	28,207,618

과 목	제 14 기	제 13 기	제 12 기
관 매 축 진 비	-	-	-
대 손 상 각 비	172,273,990	523,647,750	87,631,907
건 물 관 리 비	313,812,704	293,873,311	272,187,309
무형고정자산상각	1,266,353	17,555,998	11,080,000
해 외 출 장 비	7,350,000	11,964,710	12,824,569
잡 비	34,487,944	42,814,680	49,149,250
손해배상준비금전입	813,713,608	545,458,427	531,526,755
외 주 용 역 비	796,214,810	578,646,520	786,252,913
운 용 리 스 료	-	123,306,028	126,061,559
협 회 비	181,246,032	118,942,369	120,894,749
대손충당금 환입	(21,798,084)	(23,277,107)	(22,394,321)
<b>V. 영 업 이 익</b>	<b>131,954,270</b>	<b>62,873,646</b>	<b>141,653,364</b>
<b>VI. 영 업 외 이 익</b>	<b>340,556,571</b>	<b>313,706,335</b>	<b>98,215,759</b>
이 자 수 익	38,223,611	34,590,703	30,058,917
외 환 차 익	651,973	480,363	686,761
수 입 수 수 료	771,960	5,376,470	902,240
국 고 보 조 금	44,812,600	64,520,241	-
퇴직급여충당금환입	13,030,477	-	-
유형자산처분이익	6,221,489	5,888,329	11,522,023
고 용 장 려 금	-	6,000,000	-
손해배상준비금환입	175,387,207	164,294,113	17,066,750
보 험 차 익	749,780	-	-
잡 이 익	38,909,390	32,556,116	37,979,068
<b>VII. 영 업 외 비 용</b>	<b>131,509,992</b>	<b>98,873,362</b>	<b>126,672,347</b>
이 자 비 용	13,080,646	12,269,283	39,949,116
외 환 차 손	2,124,925	509,925	6,132,770
기 부 금	32,035,000	35,730,000	60,220,000
외 화 환산손실	-	-	-
유가증권처분손실	19,928	2,654,247	353,139
손 해 배 상 비	-	-	-
무형자산처분손실	6,536,000	6,536,000	-
보 상 비	-	-	-
유형자산처분손실	2,006,410	2,050,954	4,419,531
잡 손 실	82,243,083	39,122,953	15,597,791
<b>VIII. 법인세차감전이익</b>	<b>341,000,849</b>	<b>277,706,619</b>	<b>113,196,776</b>
<b>IX. 법 인 세 등</b>	<b>240,389,322</b>	<b>255,041,704</b>	<b>302,297,931</b>
법 인 세 등	240,389,322	255,041,704	302,297,931
<b>X. 당 기 순 이익(손실)</b>	<b>100,611,527</b>	<b>22,664,915</b>	<b>(189,101,155)</b>

다. 이익잉여금처분계산서 또는 결손금처리계산서

이익잉여금처분계산서

제 14 기 2014년 4월 1일부터 2015년 3월 31일까지  
 제 13 기 2013년 4월 1일부터 2014년 3월 31일까지  
 제 12 기 2012년 4월 1일부터 2013년 3월 31일까지

(단위 : 원)

과 목	제 14 기	제 13 기	제 12 기
<b>I. 미처분이익잉여금</b>	<b>2,056,441,502</b>	<b>1,955,829,975</b>	<b>1,933,165,060</b>
1. 전기이월미처분이익잉여금	1,955,829,975	1,933,165,060	2,122,266,215
2. 회계정책변경의누적효과	-	-	-
3. 전기오류 수정이익	-	-	-
4. 전기오류 수정손실	-	-	-
5. 당기순이익(손실)	100,611,527	22,664,915	(189,101,155)
<b>II. 임의적립금등의이입액</b>	<b>-</b>	<b>-</b>	<b>-</b>
<b>합 계</b>	<b>2,056,441,502</b>	<b>1,955,829,975</b>	<b>1,933,165,060</b>
<b>III. 이익잉여금 처분액</b>	<b>-</b>	<b>-</b>	<b>-</b>
1. 이익준비금	-	-	-
2. 기업합리화적립금	-	-	-
3. 배당금	-	-	-
가. 현금배당	-	-	-
나. 주식배당	-	-	-
4. 사업확장적립금	-	-	-
5. 감채적립금	-	-	-
6. 배당평균적립금	-	-	-
<b>IV. 차기이월미처분이익잉여금</b>	<b>2,056,441,502</b>	<b>1,955,829,975</b>	<b>1,933,165,060</b>



라. 현금흐름표

현금흐름표

제 14 기 2014년 4월 1일부터 2015년 3월 31일까지  
 제 13 기 2013년 4월 1일부터 2014년 3월 31일까지  
 제 12 기 2012년 4월 1일부터 2013년 3월 31일까지

(단위 : 원)

과 목	제 14 기	제 13 기	제 12 기
<b>I. 영업활동으로인한현금흐름</b>	<b>1,568,638,570</b>	<b>1,724,208,634</b>	<b>(830,205,786)</b>
1. 당기순이익(손실)	100,611,527	22,664,915	(189,101,155)
2. 현금유출 없는 비용 가산	2,212,749,979	2,282,583,738	1,363,289,225
감가상각비	482,011,724	346,213,626	333,902,866
대손상각비	172,273,990	523,647,750	92,650,203
무형자산상각비	1,266,353	24,091,998	11,080,000
퇴직급여	741,457,966	838,466,736	417,825,400
유형자산처분손실	2,006,410	2,050,954	8,318,653
유가증권처분손실	19,928	2,654,247	-
손해배상준비금전입액	813,713,608	545,458,427	499,512,103
3. 현금유입 없는 수익 차감	(216,437,257)	(193,459,549)	(20,116,261)
손해배상충당금환입	175,387,207	164,294,113	-
대손충당금환입	21,798,084	23,277,107	18,634,373
퇴직급여충당금환입	13,030,477		
유형자산처분이익	6,221,489	5,888,329	1,481,888
4. 영업활동으로 인한 자산 부채 변동	(528,285,679)	(387,580,470)	(1,984,277,595)
매출채권의 감소(증가)	(89,186,303)	(298,721,179)	(425,409,907)
미수금의 감소(증가)	(633,747,189)	108,662,608	(43,355,342)
미수수익의 감소(증가)	(236,704)	(11,351,217)	7,940,746
선급금의 감소(증가)	(3,104,500)	47,634,569	(62,202,931)
선급비용의 감소(증가)	(2,849,153)	(5,683,323)	7,773,863
선납세금의 감소(증가)	(17,330,759)	26,169,032	29,562,661
부가세대급금의 감소(증가)	8,429,206	(8,046,118)	4,803,883
전도금의 감소(증가)	-	-	6,319,327
미지급금의 증가(감소)	262,160,620	155,756,386	160,882,979
예수금의 증가(감소)	298,015,515	106,664,337	(251,163,074)
부가세예수금의 증가(감소)	14,750,927	70,148,049	59,800,610
선수금의 증가(감소)	2,500,347	(33,337,456)	(190,124,541)
미지급비용의 증가(감소)	312,402,188	250,193,945	51,030,811
장기미지급금의 증가(감소)	-	-	(9,358,786)
퇴직금의 지급	(763,543,076)	(734,235,568)	(192,954,735)
기타비유동부채의 증가	228,910	-	-
매입채무의 증가(감소)	15,425,696	(6,340,590)	(3,719,397)
손해배상금지급	(110,574,010)	(55,093,9450)	(1,134,103,762)

과 목	제 14 기	제 13 기	제 12 기
<b>II. 투자활동으로 인한 현금흐름</b>	<b>(725,487,612)</b>	<b>(897,483,220)</b>	<b>535,045,168</b>
1. 투자활동으로 인한 현금유입액	314,075,026	1,149,208,079	2,828,674,858
단기금융상품의 감소	-	58,284,259	935,303,913
유가증권의 처분	-	-	-
단기대여금의 회수	-	670,938,036	1,692,643,322
차량운반구의 처분	12,491,931	11,630,957	6,095,733
시설장치의 처분	1,899,775	-	4,291,235
비품의 처분	21,389,520	5,609,723	11,760,655
무형자산의 처분	-	-	6,106,000
임차보증금의 감소	49,499,800	398,306,104	148,699,000
기타보증금의 감소	228,794,000	4,439,000	23,775,000
2. 투자활동으로 인한 현금유출액	(1,039,562,638)	(2,046,691,299)	(2,293,629,690)
단기금융상품의 증가	-	30,979,110	14,718,979
유가증권의 증가	19,928	2,164,247	-
단기대여금의 증가	250,154,320	940,530,197	1,664,057,069
임차보증금의 증가	76,499,800	437,306,104	126,355,000
손해배상공동기금의 납입(회수)	229,724	(42,070,297)	13,153,592
보험예치금의 증가	9,192,983	2,271,799	5,051,123
차량운반구의 취득	325,267,531	421,661,476	231,786,119
비품의 취득	69,529,366	123,043,618	102,239,807
시설장치의 취득	1,983,000	52,837,545	94,633,001
임차보증금의 증가	76,499,800	437,306,104	126,355,000
기타보증금의 증가	274,357,750	67,761,500	29,635,000
무형자산의 취득	32,328,236	10,206,000	-
임대보증금의 감소	-	-	12,000,000
<b>III. 재무활동으로 인한 현금흐름</b>	<b>160,948,538</b>	<b>305,152,984</b>	<b>(27,848,990)</b>
1. 재무활동으로 인한 현금유입액	6,534,099,273	9,807,006,066	1,829,111,741
단기차입금의 차입	6,484,099,273	9,805,766,066	1,829,111,741
주임종장기차입금의 차입	-	1,240,000	-
유상증자	50,000,000	-	-
2. 재무활동으로 인한 현금유출액	(6,373,150,735)	(9,501,853,082)	(1,856,960,731)
단기차입금의 상환	6,364,774,035	9,501,853,082	1,856,960,731
주임종장기차입금의 상환	8,376,700	-	-
<b>IV. 현금의 증가(감소)(I+II+III)</b>	<b>1,004,099,496</b>	<b>1,131,878,398</b>	<b>(323,009,608)</b>
<b>V. 기초의 현금</b>	<b>2,821,268,829</b>	<b>1,689,390,431</b>	<b>2,012,400,039</b>
<b>VI 기말의 현금</b>	<b>3,825,368,325</b>	<b>2,821,268,829</b>	<b>1,689,390,431</b>

마. 자본변동표

자 본 변 동 표

제 14 기 2014년 4월 1일부터 2015년 3월 31일까지

제 13 기 2013년 4월 1일부터 2014년 3월 31일까지

제 12 기 2012년 4월 1일부터 2013년 3월 31일까지

(단위 : 원)

과 목	제 14 기					
	자본금	자본 잉여 금	자본 조정	기타포괄 손익누계 액	이익잉여금	총계
2012년 4월 1일	1,000,000,000	-	-	-	2,122,266,215	3,122,266,215
당기순이익(손실)	-	-	-	-	(189,101,155)	(189,101,155)
2013년 3월 31일	1,000,000,000	-	-	-	1,933,165,060	2,933,165,060
2013년 4월 1일	1,000,000,000	-	-	-	1,933,165,060	2,933,165,060
당기순이익	-	-	-	-	22,664,915	22,664,915
2014년 3월 31일	1,000,000,000	-	-	-	1,955,829,975	2,955,829,975
2014년 4월 1일	1,000,000,000	-	-	-	1,955,829,975	2,955,829,975
유상증자	50,000,000	-	-	-	100,611,527	100,611,527
당기순이익	-	-	-	-	2,056,441,502	3,106,441,502
2015년 3월 31일	1,050,000,000	-	-	-		

2. 부속명세서

가. 차입금 명세서

(단위 : 백만원, %)

차입처	차입금액	계정과목	만기일	차입금리
		해당사항 없음		

나. 타법인 출자 현황

(단위 : 주, 백만원, %)

계정과목	투자회사명	기초잔액			증감내역		기말잔액			비고
		수량	지분율	취득 원가	수량	취득 (처분) 가액	수량	지분율	취득 원가	
		해당사항 없음								
계										

다. 채무보증 현황

(단위 : 백만원)

보증일	채무자	채권자	보증금액	보증내용	채무자와의 관계
		해당사항 없음			

## V. 손해배상준비금 및 손해배상공동기금 등의 현황

### 1. 손해배상준비금 및 손해배상공동기금 적립 현황

(단위 : 백만원)

구분	기초잔액	당기적립액	당기사용액	기말잔액	당기사용내용
손해배상준비금	2,259	638	110	2,787	-
손해배상공동기금	85	-	-	85	-
계	2,344	638	110	2,872	-

### 2. 손해배상책임보험 가입 현황

(단위 : 백만원)

보험회사명	보험상품명	계약기간	연간보험료	보험금	보장범위
동부화재 보험(주)	전문직업인 배상책임보험	2015.06.20.~ 2016.06.20	145	연간 4,500 한 청구당 2,500	회계업무

## VI. 최근 3개 사업연도의 감리결과

### 1. 감사보고서 감리결과

조치 일자	조치자	관련회사			감리지적사항	조치내역	
		회사명	구분	결산기		회계법인	소속 공인회계사
2012.02.06	금융감독위원회	(주)블루젼 디앤씨	코스닥	2009.01.01 ~ 2009.12.31	매도가능증권에 대한 감사절차 소홀	-과징금 1억원 -손해배상공공기금 추가적립 10% -(주)블루젼디앤씨 제16기에 대한 감사 업무제한 -지정제외점수30점	-제16기(2012.01.01~ 2012.12.31)에 대한 감사업무제한 -주권상장(코스닥제외) 및 지정감사업무제한 1년 -직무연수 6시간
2013.02.28	금융감독위원회	(주)피에스엠씨	코스닥	2011.01.01 ~ 2011.12.31	자기주식에 대한 감사절차 소홀	-손해배상공공기금 추가적립 30% -주)피에스엠씨 2013,2014회계연도에 대한 감사 업무제한 -지정제외점수40점	-2013,2014회계연도에 대한 감사 업무제한

## VII. 최근 3년 이내 종결된 소송 현황

(단위 : 백만원)

제소일	원고 (피고)	사건번호	관련회사	제소이유	배상요구액	소송결과
			해당사항 없음			
계						